

macOS: Hinzufügen einer Funktionsmailbox in Outlook/mac

Voraussetzung

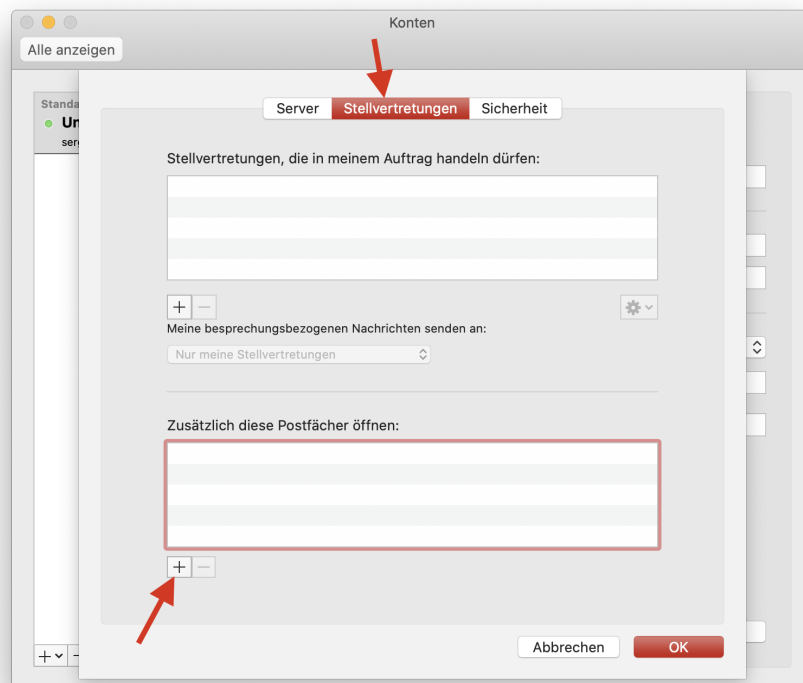
Sie haben in Exchange die Berechtigung auf eine Funktionsmailbox erhalten. Die Mailadresse der Funktionsmailbox benötigen Sie zur Konfiguration. Ihr eigenes Postfach muss bereits konfiguriert sein.

Hinweis

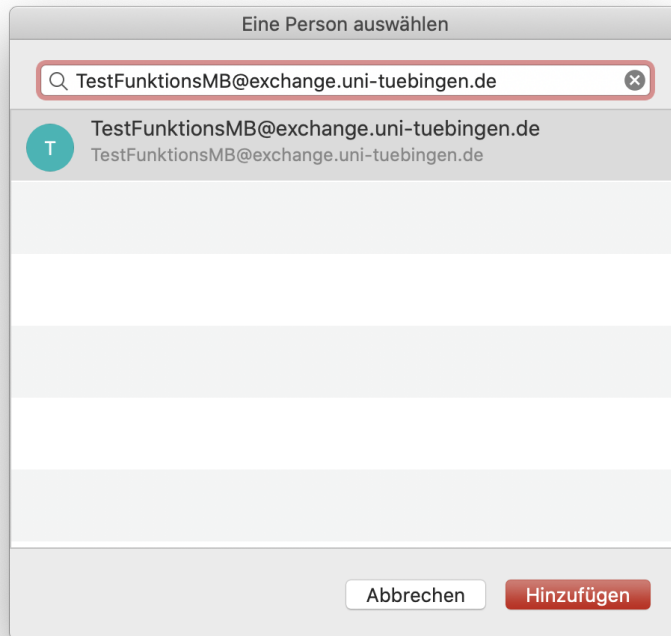
Das Einrichten einer Funktionsmailbox als Postfach in Apple Mail für macOS und iOS funktioniert leider nicht und wird vom ZDV auch nicht unterstützt. Sie müssen daher entweder OWA oder Outlook/mac verwenden. Eine automatische Konfiguration wie unter Outlook für Windows scheint nicht unterstützt zu werden.

Konfiguration

- Öffnen Sie Outlook.
- Wählen Sie im Menü Extras > Konten.
- Wählen Sie ihre Mailbox, dann im Fenster unten rechts den Button "Erweitert"
- Wechseln Sie in den Bereich "Stellvertretungen", klicken Sie dann auf den Button "+" direkt unter "Zusätzlich diese Postfächer öffnen"



- Im nachfolgenden Fenster tragen Sie die Mailadresse des Funktionspostfaches ein. Die Mailbox sollte dann in der Liste unten drunter gefunden werden. Wenn nicht, überprüfen Sie ihre Eingabe. Klicken Sie auf "Hinzufügen".



- Bestätigen Sie im vorigen Fenster mit Klick auf "Ok". Schließen Sie danach das Fenster "Konten".

Die Funktionsmailbox steht Ihnen jetzt als zusätzliches Postfach zur Verfügung. Ebenso haben Sie Zugriff auf den Kalender der Funktionsmailbox.